

Муниципальное бюджетное дошкольное образовательное учреждение  
«Детский сад № 39 комбинированного вида» Советского района г.Казани

СОГЛАСОВАНО

Педагогическим советом

МБДОУ Детский сад 39

(протокол от 12 апреля 2022 г.)



УТВЕРЖДАЮ

Заведующий МБДОУ «Детский сад № 39»

Г.Г.Миргалимова

**Отчет о результатах самообследования**

Муниципального бюджетного дошкольного образовательного учреждения  
«Детский сад № 39 комбинированного вида»  
за 2021 год

**Общие сведения об образовательной организации**

Наименование образовательной организации	Муниципальное бюджетное дошкольное образовательное учреждение «Детский сад № 39 комбинированного вида» (МБДОУ «Детский сад № 39»)
Руководитель	Миргалимова Гузель Габдулхаковна
Адрес организации	420100, г.Казань, ул.Ак.Глушко, дом 13а
Телефон, факс	8(843) 262-02-21
Адрес электронной почты	<a href="mailto:douneposeda39@mail.ru">douneposeda39@mail.ru</a>
Учредитель	МКУ «Управление образования Исполнительного комитета муниципального образования г. Казани»
Дата создания	2011год
Лицензия	Серия 16Л01 №0002198 от 05 мая 2015 года

Муниципальное бюджетное дошкольное образовательное учреждение «Детский сад № 39» (далее — Детский сад) расположено в жилом районе города вдали от производящих предприятий и торговых мест. Здание Детского сада построено по типовому проекту. Проектная наполняемость на 120 мест. Общая площадь здания 5078 кв. м, из них площадь помещений, используемых

непосредственно для нужд образовательного процесса, 2128 кв. м.

Цель деятельности Детского сада — осуществление образовательной деятельности по реализации образовательных программ дошкольного образования.

Предметом деятельности Детского сада является формирование общей культуры, развитие физических, интеллектуальных, нравственных, эстетических и личностных качеств, формирование предпосылок учебной деятельности, сохранение и укрепление здоровья воспитанников.

Режим работы Детского сада: рабочая неделя — пятидневная:

с 7.30 до 18.00 (группы с 10.5 часовым пребыванием детей)

с 07.00-07.30 и 18.00 до 19.00 группа по присмотру и уходу.

### **Аналитическая часть**

#### **1. Оценка образовательной деятельности**

Образовательная деятельность в Детском саду организована в соответствии с Федеральным законом от 29.12.2012 № 273-ФЗ "Об образовании в Российской Федерации", ФГОС дошкольного образования. С 01.01.2021 года Детский сад функционирует в соответствии с требованиями СП 2.4.3648-20 «Санитарно - эпидемиологические требования к организациям воспитания и обучения, отдыха и оздоровления детей и молодежи», а с 01.03.2021 — дополнительно с требованиями СанПиН 1.2.3685-21 «Гигиенические нормативы и требования к обеспечению безопасности и (или) безвредности для человека факторов среды обитания».

Образовательная деятельность ведется на основании утвержденной основной образовательной программы дошкольного образования, которая составлена в соответствии с ФГОС дошкольного образования с учетом примерной образовательной программы дошкольного образования, санитарно - эпидемиологическими правилами и нормативами.

Детский сад посещают 158 воспитанников в возрасте от 3 до 7 лет. В Детском саду сформировано 6 групп общеразвивающей направленности. Из них:

- 2 младшие группы — 47 детей;
- 1 средняя группа — 27 детей;
- 1 старшая группа — 30 детей;
- 2 подготовительные к школе группы — 54 ребенка.

#### **Воспитательная работа**

С 01.09.2021 Детский сад реализует рабочую программу воспитания и календарный план воспитательной работы, которые являются частью основной образовательной программы дошкольного образования.

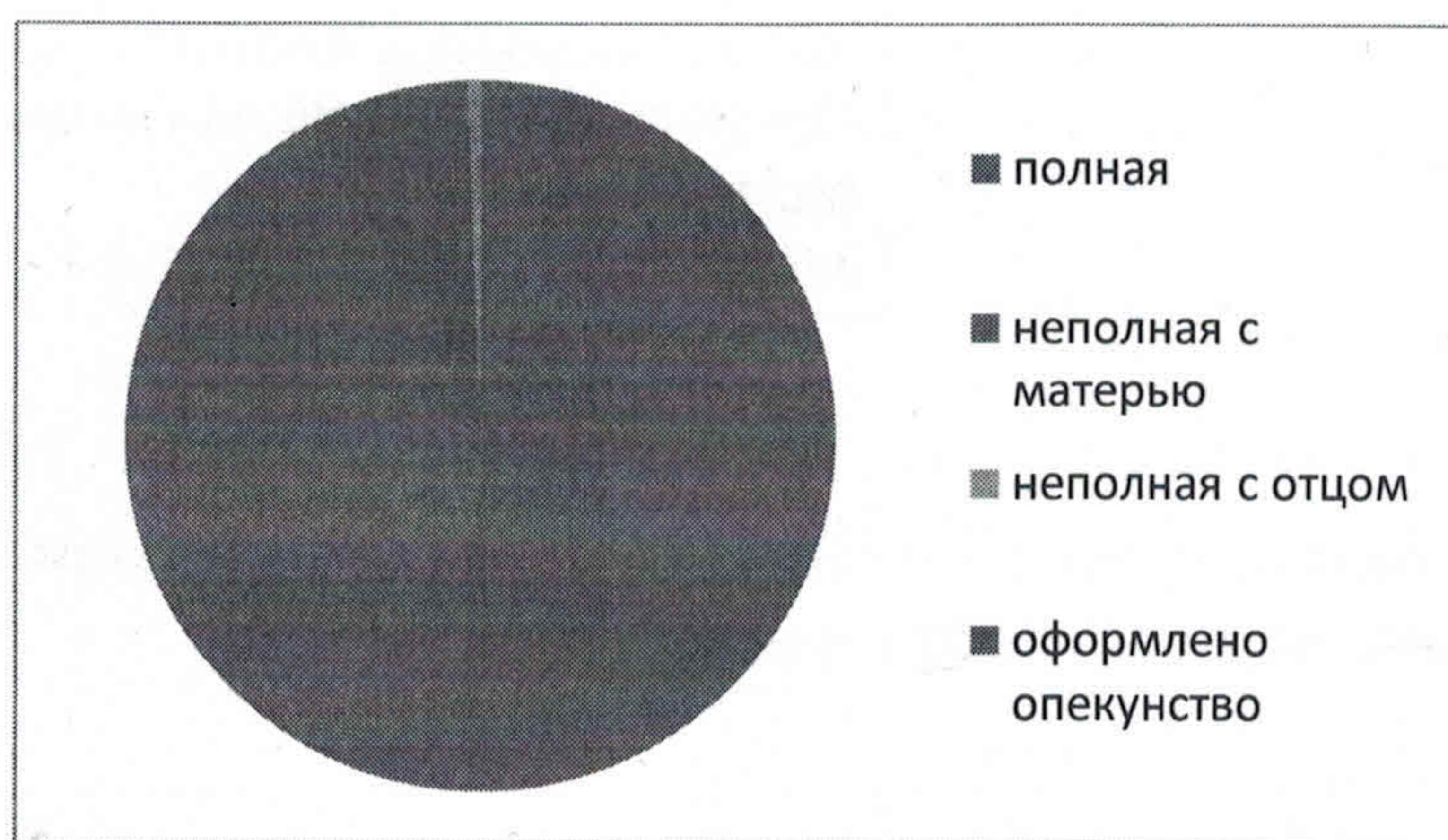
За период реализации программы воспитания родители выражают удовлетворенность воспитательным процессом в Детском саду, что отразилось на результатах анкетирования. Вместе с тем, родители высказали пожелания по введению мероприятий в календарный план воспитательной работы Детского сада, например — проводить осенние и зимние спортивные

мероприятия на открытом воздухе совместно с родителями. Предложения родителей будут рассмотрены и при наличии возможностей детского сада включены в календарный план воспитательной работы школы на второе полугодие 2022 года.

Чтобы выбрать стратегию воспитательной работы, в 2021 году проводился анализ состава семей воспитанников.

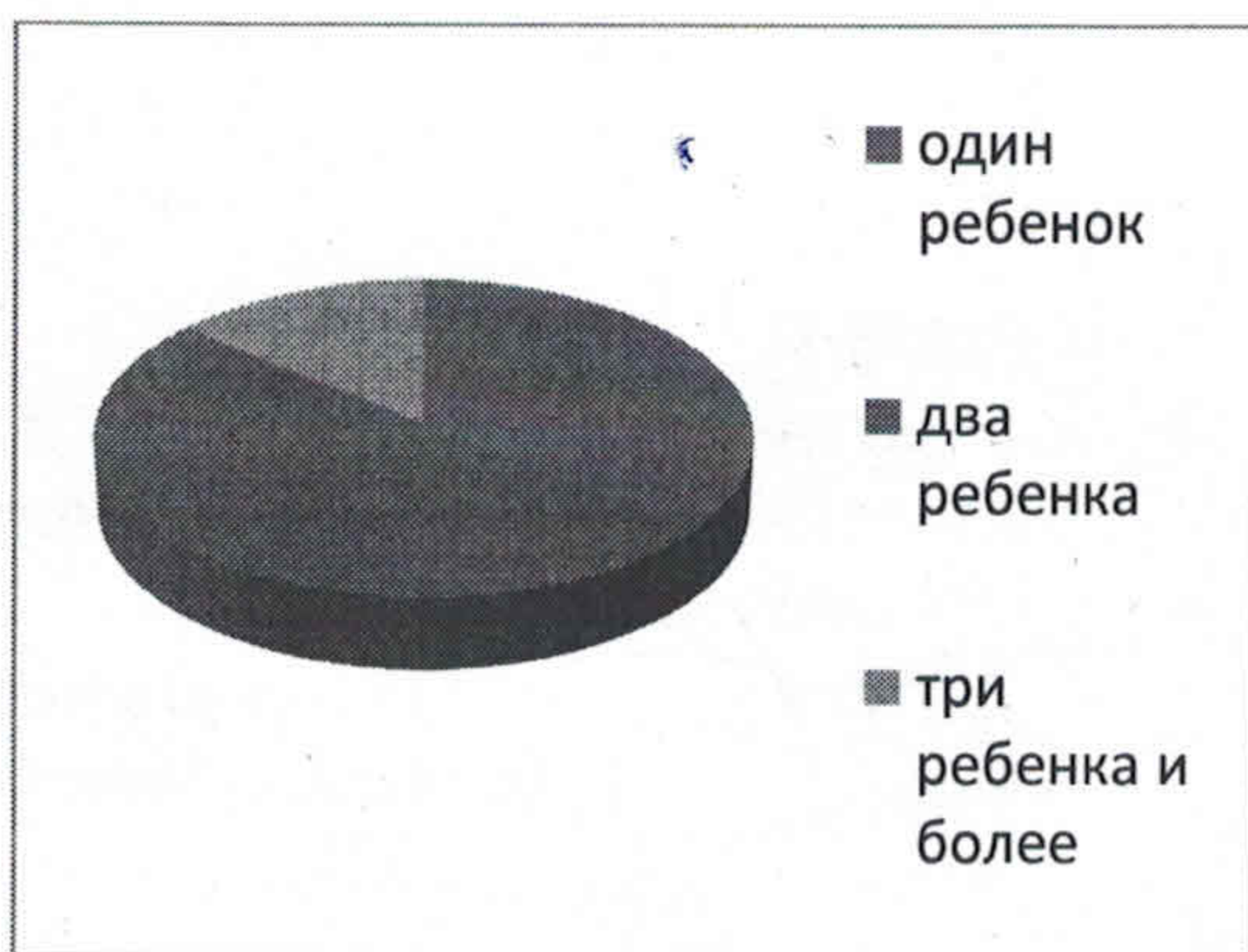
#### Характеристика семей по составу

Состав семьи	Количество семей	Процент от общего количества семей воспитанников
Полная	146	92%
Неполная с матерью	11	7%
Неполная с отцом	1	1%
Оформлено опекунов	0	
Итого:	158	100%



#### Характеристика семей по количеству детей

Количество детей в семье	Количество семей	Процент от общего количества семей воспитанников
Один ребенок	57	36%
Два ребенка	79	50%
Три ребенка и более	22	14%



Воспитательная работа строится с учетом индивидуальных особенностей детей, с использованием разнообразных форм и методов, в тесной взаимосвязи воспитателей, специалистов и родителей. Детям из неполных семей уделяется большее внимание в первые месяцы после зачисления в Детский сад.

В 2021 учебном году адаптация прошла успешно.

Прием детей в группу осуществлялся по индивидуальному графику, с постепенным увеличением времени пребывания ребенка в ДООУ – с 2 часов до перехода на полный день. На протяжении всего периода адаптации для детей были созданы благоприятные условия: гибкий режим дня, соответствующая развивающая предметно-пространственная среда, учет индивидуальных особенностей детей, организованная игровая деятельность.

С момента поступления ребенка в группу, воспитатели группы осуществляли наблюдение за протеканием периода адаптации детей к дошкольному учреждению. Наблюдения анализировались и фиксировались в листах адаптации, заведенных на каждого ребенка группы. Параметрами наблюдения стали следующие категории:

- эмоциональное состояние (настроение);
- аппетит во время завтрака, обеда, ужина;
- характер сна и длительность засыпания;
- проявления активности в игре, на занятиях, в речи;
- взаимоотношения с детьми;
- взаимоотношения со взрослыми.

Для родителей в период адаптации организованы следующие мероприятия:

- ✓ индивидуальные памятки и стендовая информация по адаптации детей,
- ✓ консультации по организации режима дня в период адаптации,
- ✓ рекомендации по профилактике заболеваемости и дезадаптации,
- ✓ родительские собрания по возрастным особенностям детей.

Ежедневно родители могли получить индивидуальные консультации по любым интересующим вопросам у воспитателя и администрации ДООУ.

Этапы деятельности в адаптационный период:

- Сбор информации о детях группы через беседы с родителями и анкетирование. □

Ознакомление детей с пространством группы, с другими детьми и воспитателями, с помощником воспитателя.

- Наблюдения за реакциями детей в группе, ведение адаптационных листов.
- Определение зон особого внимания, внесение в группу любимых домашних игрушек для облегчения адаптации.
- Оценка педагогами своих действий по работе с детьми и родителями воспитанников.
- Планирование работы с детьми.

В результате проведенных мероприятий и наблюдений можно сделать выводы о процессе адаптации детей к ДООУ.

Всего детей – 47 человек.

Легкая адаптация	Средняя адаптация	Тяжелая адаптация
37 детей – 78 %.	10 детей – 22 %.	0 – 0 %.



### Дополнительное образование

В детском саду в 2021 году дополнительные общеразвивающие программы реализовались по двум направлениям: художественному и физкультурно - оздоровительному. Подробная характеристика — в таблице.

Наименование программы	Форма организации	Возраст	Год, количество воспитанников
			2021
Лего	Кружок	3-7 лет	10
Английский язык	Кружок	5-7 лет	20
Подготовка к школе	Кружок	5-7 лет	16
Шахматы	Кружок	4-7 лет	45
Детский фитнес	Кружок	5-7 лет	20
Присмотр и уход	Услуга	3-7 лет	10

Анализ родительского опроса, проведенного в ноябре 2021 года, показывает, что дополнительное образование в детском саду реализуется недостаточно активно, наблюдается

незначительное снижение посещаемости занятий в сравнении с 2020 годом. Детский сад планирует во втором полугодии 2022 года начать реализовывать новые программы дополнительного образования по технической и естественнонаучной направленности. По предварительным планам источником финансирования будут средства родителей воспитанников.

## 2. Оценка системы управления организации

Управление Детским садом осуществляется в соответствии с действующим законодательством и уставом Детского сада.

Управление Детским садом строится на принципах единоначалия и коллегиальности. Коллегиальными органами управления являются: управляющий совет, педагогический совет, общее собрание работников. Единоличным исполнительным органом является руководитель — заведующий.

Органы управления, действующие в Детском саду

Наименование органа	Функции
Заведующий	Контролирует работу и обеспечивает эффективное взаимодействие структурных подразделений организации, утверждает штатное расписание, отчетные документы организации, осуществляет общее руководство Детским садом
Управляющий совет	Рассматривает вопросы: <ul style="list-style-type: none"> <li>• развития образовательной организации;</li> <li>• финансово-хозяйственной деятельности;</li> <li>• материально-технического обеспечения</li> </ul>
Педагогический совет	Осуществляет текущее руководство образовательной деятельностью Детского сада, в том числе рассматривает вопросы: <ul style="list-style-type: none"> <li>• развития образовательных услуг;</li> <li>• регламентации образовательных отношений;</li> <li>• разработки образовательных программ;</li> <li>• выбора учебников, учебных пособий, средств обучения и воспитания;</li> <li>• материально-технического обеспечения образовательного процесса;</li> <li>• аттестации, повышении квалификации педагогических работников;</li> <li>• координации деятельности методических объединений</li> </ul>
Общее собрание работников	Реализует право работников участвовать в управлении образовательной организацией, в том числе: <ul style="list-style-type: none"> <li>• участвовать в разработке и принятии коллективного договора,</li> </ul>

	<p>Правил трудового распорядка, изменений и дополнений к ним;</p> <ul style="list-style-type: none"> <li>• принимать локальные акты, которые регламентируют деятельность образовательной организации и связаны с правами и обязанностями работников;</li> <li>• разрешать конфликтные ситуации между работниками и администрацией образовательной организации;</li> <li>• вносить предложения по корректировке плана мероприятий организации, совершенствованию ее работы и развитию материальной базы</li> </ul>
--	---

Структура и система управления соответствуют специфике деятельности Детского сада.

В 2021 году в систему управления Детским садом внедрили элементы электронного документооборота. Это упростило работу организации во время дистанционного функционирования. Внедрение электронного документа оборота было сопряжено с техническими сложностями, так как были сбои с интернет-обеспечением. К тому же возникла необходимость обучить всех педагогов и административный персонал работе с платформой «1С: Предприятие». К декабрю 2021 года работа с электронным документооборотом практически полностью наладилась в запланированном объеме. Электронный документооборот позволил добиться увеличения эффективности работы детского сада на 9 % за счет скорости доставки и подготовки документов, уменьшения затрат на бумагу и расходных комплектующих для принтеров и МФУ.

По итогам 2021 года система управления Детского сада оценивается как эффективная, позволяющая учесть мнение работников и всех участников образовательных отношений. В следующем году изменение системы управления не планируется.

### 3. Оценка содержания и качества подготовки обучающихся

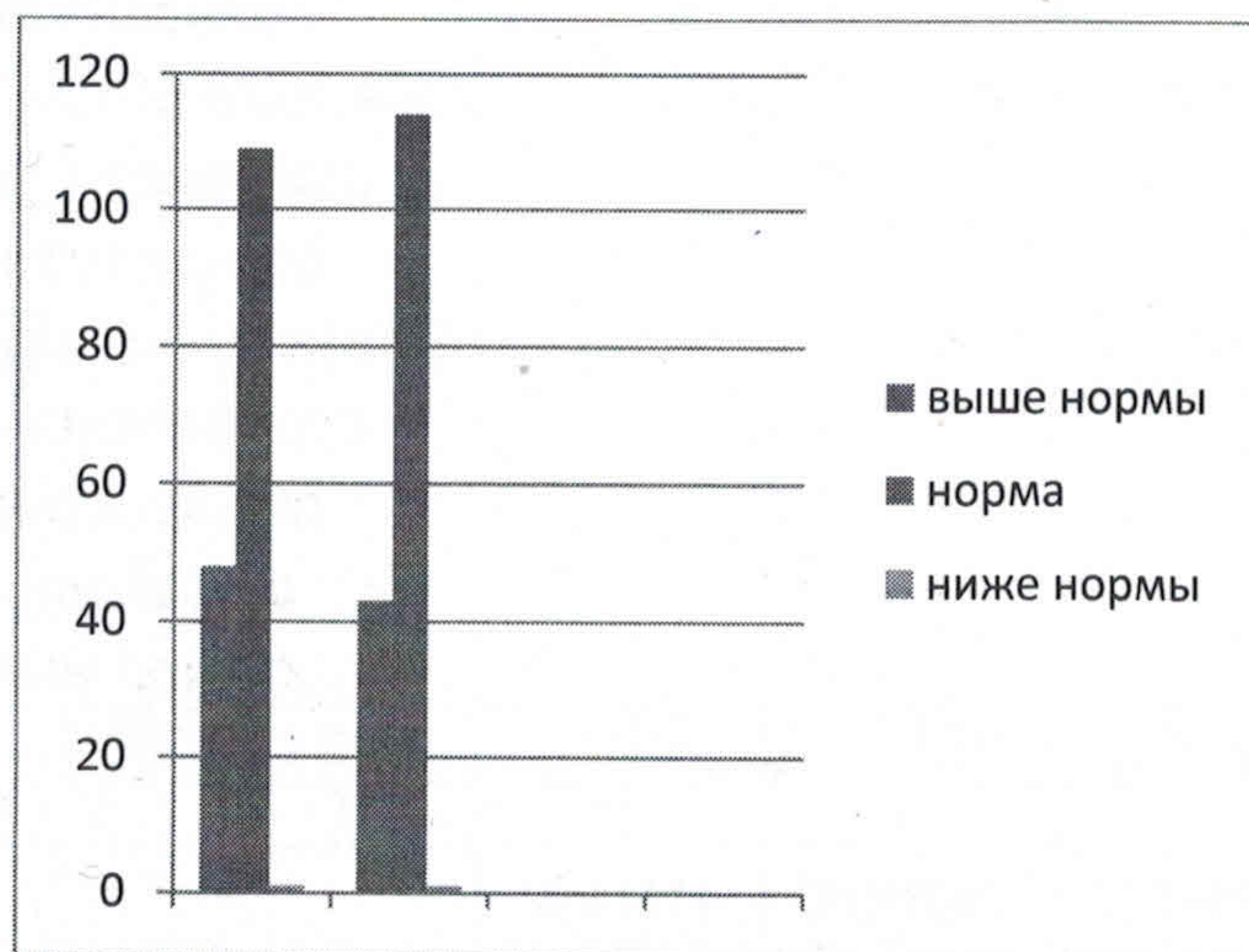
Уровень развития детей анализируется по итогам педагогической диагностики. Формы проведения диагностики:

- диагностические занятия (по каждому разделу программы);
- диагностические срезы;
- наблюдения, итоговые занятия.

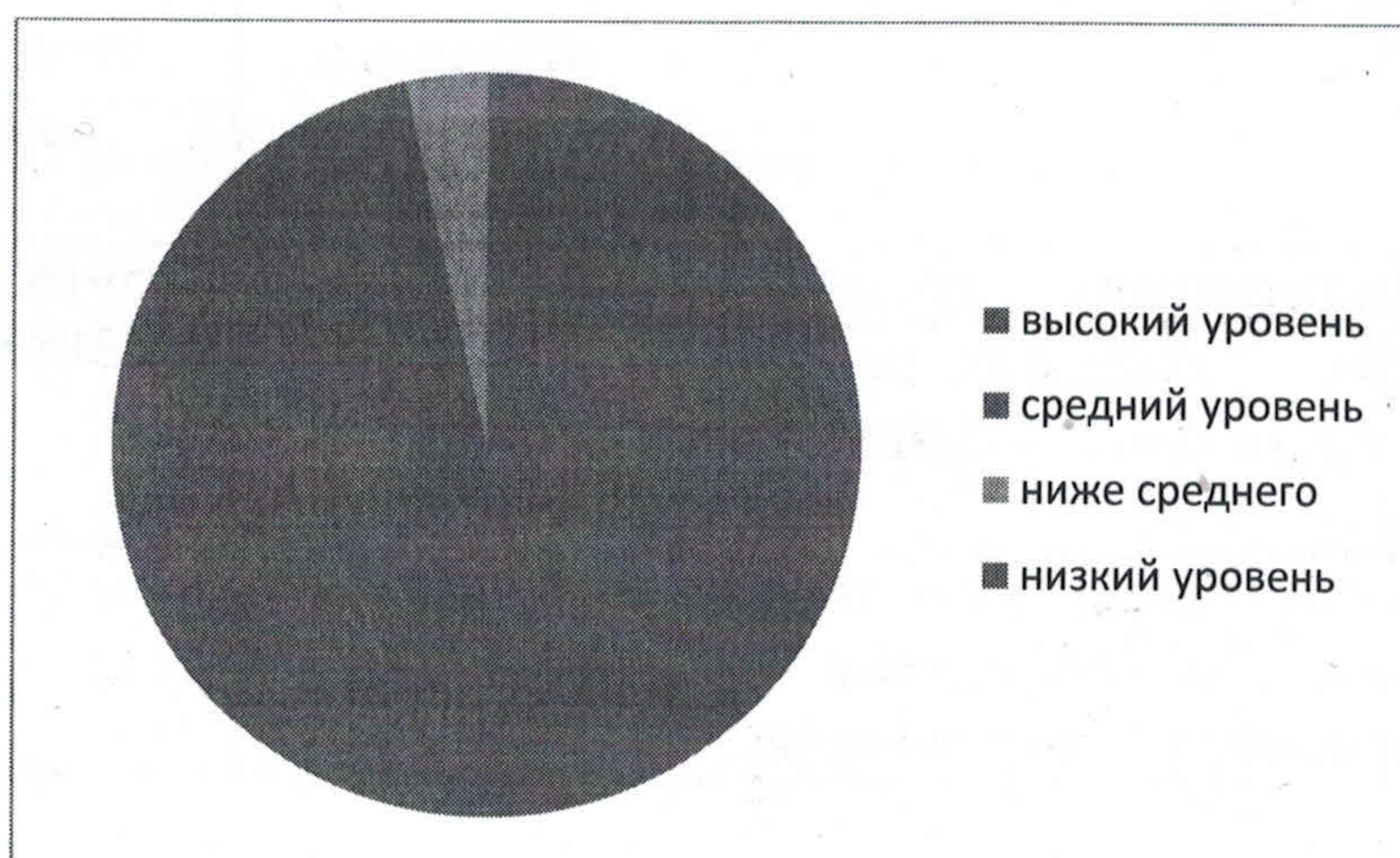
Разработаны диагностические карты освоения основной образовательной программы дошкольного образования Детского сада (ООП Детского сада) в каждой возрастной группе. Карты включают анализ уровня развития воспитанников в рамках целевых ориентиров дошкольного образования и качества освоения образовательных областей. Так, результаты качества освоения ООП Детского сада на конец 2021 года выглядят следующим образом:

Уровень развития воспитанников в рамках	Выше нормы	Норма	Ниже нормы	Итого
---	------------	-------	------------	-------

целевых ориентиров	Кол-во	%	Кол-во	%	Кол-во	%	Кол-во	%воспитанников в пределах нормы
		48	0,4	109	69	1	0,6	158
Качество освоения образовательных областей	43	7,2	114	72,2	1	0,6	158	100



В июне 2021 года педагоги Детского сада проводили обследование воспитанников подготовительной группы на предмет оценки сформированности предпосылок к учебной деятельности в количестве 28 человек. Задания позволили оценить уровень сформированности предпосылок к учебной деятельности: возможность работать в соответствии с фронтальной инструкцией (удержание алгоритма деятельности), умение самостоятельно действовать по образцу и осуществлять контроль, обладать определенным уровнем работоспособности, а также вовремя остановиться в выполнении того или иного задания и переключиться на выполнение следующего, возможностей распределения и переключения внимания, работоспособности, темпа, целенаправленности деятельности и самоконтроля. Выявлены следующие результаты:





Результаты педагогического анализа показывают преобладание детей с высоким и средним уровнями развития при прогрессирующей динамике на конец учебного года, что говорит о результативности образовательной деятельности в Детском саду.

#### **4. Оценка организации учебного процесса (воспитательно-образовательного процесса)**

В основе образовательного процесса в Детском саду лежит взаимодействие педагогических работников, администрации и родителей. Основными участниками образовательного процесса являются дети, родители, педагоги.

Основные форма организации образовательного процесса:

- совместная деятельность педагогического работника и воспитанников в рамках организованной образовательной деятельности по освоению основной общеобразовательной программы;
- самостоятельная деятельность воспитанников под наблюдением педагогического работника.

Занятия в рамках образовательной деятельности ведутся по подгруппам. Продолжительность занятий соответствует СанПиН 1.2.3685-21 и составляет:

- в группах с детьми от 3 до 4 лет — до 15 мин;
- в группах с детьми от 4 до 5 лет — до 20 мин;
- в группах с детьми от 5 до 6 лет — до 25 мин;
- в группах с детьми от 6 до 7 лет — до 30 мин.

Между занятиями в рамках образовательной деятельности предусмотрены перерывы продолжительностью не менее 10 минут

Основной формой занятия является игра. Образовательная деятельность с детьми строится с учётом индивидуальных особенностей детей и их способностей. Выявление и развитие способностей воспитанников осуществляется в любых формах образовательного процесса.

Чтобы не допустить распространения коронавирусной инфекции, администрация Детского сада в 2021 году продолжила соблюдать ограничительные и профилактические меры в соответствии с СП 3.1/2.4.3598-20:

- ежедневный усиленный фильтр воспитанников и работников — термометрию с помощью бесконтактных термометров и опрос на наличие признаков инфекционных заболеваний. Лица с признаками инфекционных заболеваний изолируются, а Детский сад уведомляет территориальный орган Роспотребнадзора;
- еженедельную генеральную уборку с применением дезинфицирующих средств, разведенных в концентрациях по вирусному режиму;
- ежедневную влажную уборку с обработкой всех контактных поверхностей, игрушек и оборудования дезинфицирующими средствами;
- дезинфекцию посуды, столовых приборов после каждого использования;
- использование бактерицидных установок в групповых комнатах;

- частое проветривание групповых комнат в отсутствие воспитанников;
- проведение всех занятий в помещениях групповой ячейки или на открытом воздухе отдельно от других групп;
- требование о заключении врача об отсутствии медицинских противопоказаний для пребывания в детском саду ребенка, который переболел или контактировал с больным COVID-19.

### 5. Оценка качества кадрового обеспечения

Детский сад укомплектован педагогами на 100 процентов согласно штатному расписанию. Всего работают 35 человек. Педагогический коллектив Детского сада насчитывает 15 специалистов:

Музыкальный руководитель – 1

Инструктор по физической культуре – 1

Педагог-психолог – 1

Учитель – логопед – 1

Воспитатель по обучению татарскому языку – 1

Воспитатели – 9

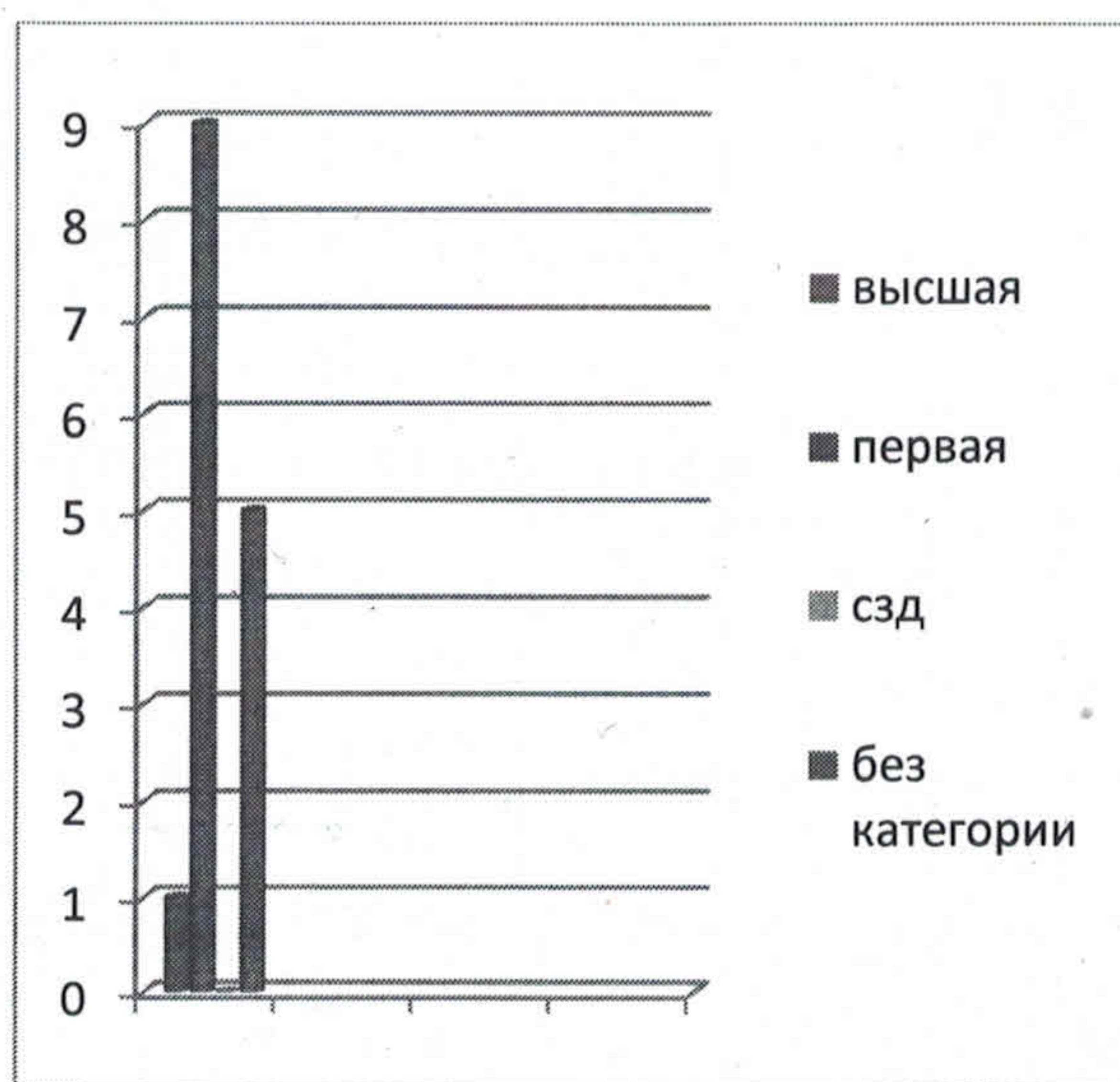
Старший воспитатель - 1

#### Уровень образования педагогов

Количество педагогов	Высшее	Среднее специальное
15 чел.	13 чел	2 чел.

#### Уровень квалификации педагогов

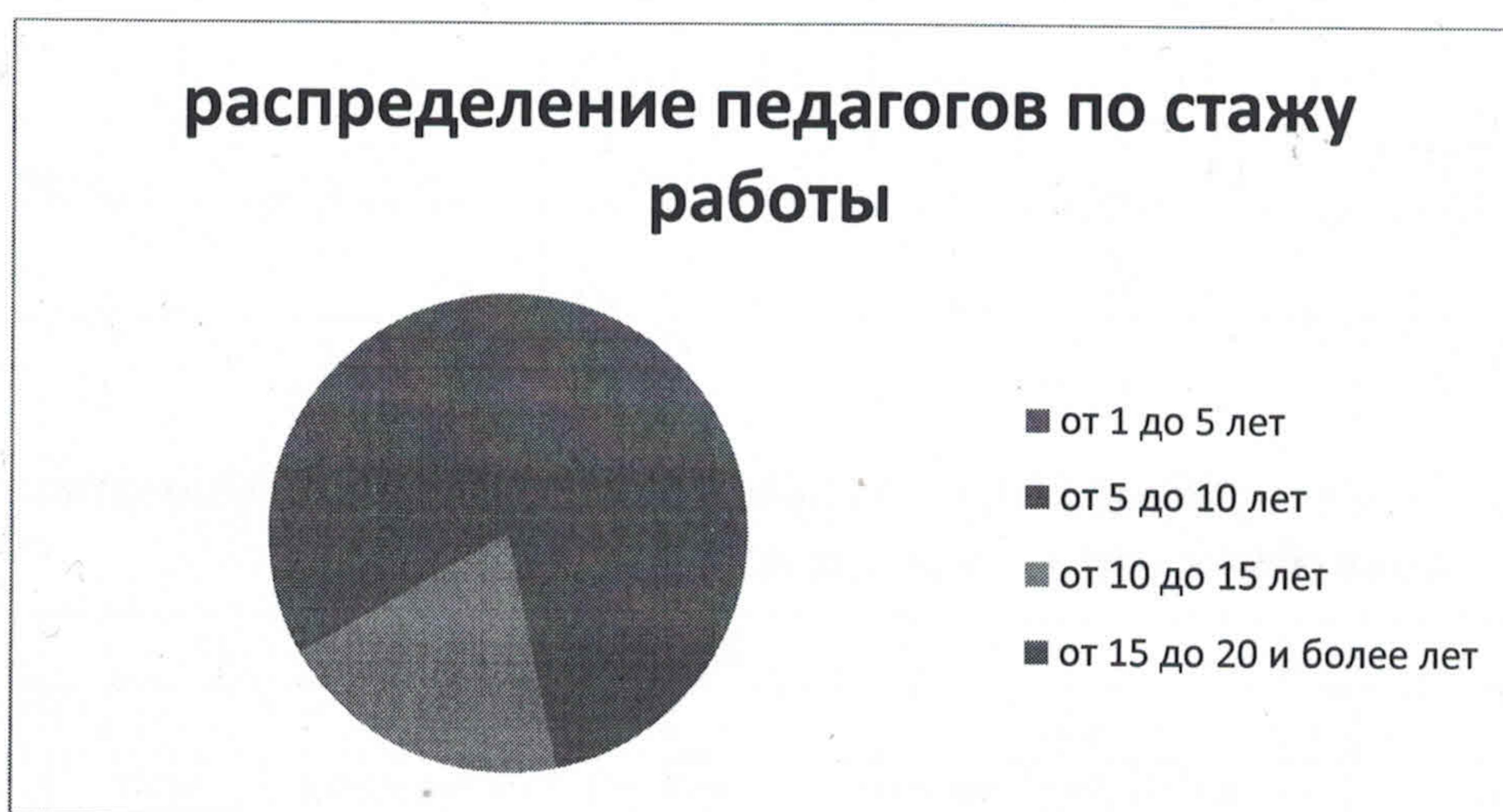
- высшая квалификационная категория - 1 человек
- первая квалификационная категория – 9 человек
- СЗД – 0 человек
- без категории – 5 человек



За 2021 год педагогические работники прошли аттестацию и получили:

- первую квалификационную категорию — 1 воспитатель.

Курсы повышения квалификации в 2021 году прошли 5 работников Детского сада.



По итогам 2021 года Детский сад перешел на применение профессиональных стандартов. Из 14 педагогических работников Детского сада все соответствуют квалификационным требованиям профстандарта «Педагог». Их должностные инструкции соответствуют трудовым функциям, установленным профстандартом «Педагог».

В 2021 году педагоги Детского сада приняли участие:

1	Презентация личного опыта работы музыкальных руководителей ДОО Советского района Г.Казани по теме: « Этнокультурное воспитание дошкольников в процессе коллективного пения, музицирования и через личный пример педагогов»	Республика
2	Мастер – класс «Учимся петь выразительно». Канон как средство развития певческих навыков дошкольников.	Республика
3	Городской хоровой фестиваль среди педагогических коллективов г.Казани	Город
	«Звездный билет»	Район
	«Апрельские проталинки»	Город
	«Сэлэтле бэлэкэч»	Район

Педагоги постоянно повышают свой профессиональный уровень, эффективно участвуют в работе методических объединений, знакомятся с опытом работы своих коллег и других дошкольных учреждений, а также саморазвиваются. Все это в комплексе дает хороший результат в организации педагогической деятельности и улучшении качества образования и воспитания дошкольников.

#### **6. Оценка учебно-методического и библиотечно-информационного обеспечения**

В Детском саду библиотека является составной частью методической службы.

Библиотечный фонд располагается в методическом кабинете, кабинетах специалистов,

группах детского сада. Библиотечный фонд представлен методической литературой по всем образовательным областям основной общеобразовательной программы, детской художественной литературой, периодическими изданиями, а также другими информационными ресурсами на различных электронных носителях. В каждой возрастной группе имеется банк необходимых учебно-методических пособий, рекомендованных для планирования воспитательно-образовательной работы в соответствии с обязательной частью ООП.

В 2021 году Детский сад пополнил учебно-методический комплект к примерной общеобразовательной программе дошкольного образования «От рождения до школы» в соответствии с ФГОС. Приобрели наглядно-дидактические пособия:

- серии «Мир в картинках», «Рассказы по картинкам», «Расскажите детям о...», «Играем в сказку», «Грамматика в картинках», «Искусство детям»;
- картины для рассматривания, плакаты;
- комплексы для оформления родительских уголков;
- рабочие тетради для обучающихся.

Оборудование и оснащение методического кабинета достаточно для реализации образовательных программ. В методическом кабинете созданы условия для возможности организации совместной деятельности педагогов. Однако кабинет недостаточно оснащен техническим и компьютерным оборудованием.

Информационное обеспечение Детского сада включает:

программное обеспечение — позволяет работать с текстовыми редакторами, интернет-ресурсами, фото-, видеоматериалами, графическими редакторами.

В Детском саду учебно-методическое и информационное обеспечение достаточно для организации образовательной деятельности и эффективной реализации образовательных программ.

## **7. Оценка материально-технической базы**

В Детском саду сформирована материально-техническая база для реализации образовательных программ, жизнеобеспечения и развития детей. В Детском саду оборудованы помещения:

- групповые помещения — 6;
- кабинет заведующего — 1;
- методический кабинет — 1;
- музыкальный зал — 1;
- физкультурный зал — 1;
- пищеблок — 1;
- прачечная — 1;
- медицинский кабинет — 1;

При создании предметно-развивающей среды воспитатели учитывают возрастные, индивидуальные особенности детей своей группы. Оборудованы групповые комнаты, включающие

игровую, познавательную, обеденную зоны.

Материально-техническое состояние Детского сада и территории соответствует действующим санитарным требованиям к устройству, содержанию и организации режима работы в дошкольных организациях, правилам пожарной безопасности, требованиям охраны труда.

В 2022 году необходимо продолжить модернизацию цифрового обучающего оборудования и программного обеспечения, определить источники финансирования закупки

#### **8. Оценка функционирования внутренней системы оценки качества образования**

В Детском саду утверждено положение о внутренней системе оценки качества образования от 30.01.2020г.. Мониторинг качества образовательной деятельности в 2021 году показал хорошую работу педагогического коллектива по всем показателям даже с учетом некоторых организационных сбоев, вызванных применением дистанционных технологий.

Состояние здоровья и физического развития воспитанников удовлетворительные. Дети успешно освоили образовательную программу дошкольного образования в своей возрастной группе. Воспитанники подготовительных групп показали высокие показатели готовности к школьному обучению и 15 процентов выпускников зачислены в школы с углубленным изучением предметов. В течение года воспитанники Детского сада успешно участвовали в конкурсах и мероприятиях различного уровня.

В период с 12.10.2021 по 19.10.2021 проводилось анкетирование 89 родителей, получены следующие результаты:

- доля получателей услуг, положительно оценивающих доброжелательность и вежливость работников организации, — 81 процент;
- доля получателей услуг, удовлетворенных компетентностью работников организации, — 72 процента;
- доля получателей услуг, удовлетворенных материально-техническим обеспечением организации, — 65 процентов;
- доля получателей услуг, удовлетворенных качеством предоставляемых образовательных услуг, — 84 процента;
- доля получателей услуг, которые готовы рекомендовать организацию родственникам и знакомым, — 92 процента.

Анкетирование родителей показало высокую степень удовлетворенности качеством предоставляемых услуг. Результаты анализа опроса родителей (законных представителей) об оценке применения Детским садом дистанционных технологий свидетельствуют о достаточном уровне удовлетворенности качеством образовательной деятельности в дистанционном режиме. Так, 55% родителей отмечают, что работа воспитателей при проведении онлайн-занятий была качественной, 35% родителей частично удовлетворены процессом дистанционного освоения образовательной программы и 10% не удовлетворены. При этом родители считают, что у детей периодически наблюдалось снижение интереса мотивации к занятиям в дистанционном режиме, что связывают с качеством связи и форматом проведения занятий, в том числе и посредством гаджетов.

### Результаты анализа показателей деятельности организации

Данные приведены по состоянию на 30.12.2020.

№ п/п	Показатели	Единица измерения
<b>1.</b>	<b>Образовательная деятельность</b>	
1.1	Общая численность воспитанников, осваивающих образовательную программу дошкольного образования, в том числе:	158 человек
1.1.1	В режиме полного дня (8-12 часов)	158 человек
1.1.2	В режиме кратковременного пребывания (3-5 часов)	0
1.1.3	В семейной дошкольной группе	0
1.1.4	В форме семейного образования с психолого-педагогическим сопровождением на базе дошкольной образовательной организации	0
1.2	Общая численность воспитанников в возрасте до 3 лет	0
1.3	Общая численность воспитанников в возрасте от 3 до 8 лет	158 человек
1.4	Численность/удельный вес численности воспитанников в общей численности воспитанников, получающих услуги присмотра и ухода:	158 человек/ 100%
1.4.1	В режиме полного дня (8-12 часов)	158 человек/ 100%
1.4.2	В режиме продленного дня (12-14 часов)	10 человек/ 6%
1.4.3	В режиме круглосуточного пребывания	0
1.5	Численность/удельный вес численности воспитанников с ограниченными возможностями здоровья в общей численности воспитанников, получающих услуги:	0
1.5.1	По коррекции недостатков в физическом и (или) психическом развитии	0
1.5.2	По освоению образовательной программы дошкольного образования	0
1.5.3	По присмотру и уходу	0
1.6	Средний показатель пропущенных дней при посещении дошкольной образовательной организации по болезни на одного воспитанника	3,6 день
1.7	Общая численность педагогических работников, в том числе:	15 человек
1.7.1	Численность/удельный вес численности педагогических работников, имеющих высшее образование	13 человек/ 87%
1.7.2	Численность/удельный вес численности педагогических работников, имеющих высшее образование педагогической направленности (профиля)	13 человек/ 87%
1.7.3	Численность/удельный вес численности педагогических работников, имеющих среднее профессиональное образование	2 человек/ 13%
1.7.4	Численность/удельный вес численности педагогических работников,	2 человек /

	имеющих среднее профессиональное образование педагогической направленности (профиля)	13%
1.8	Численность/удельный вес численности педагогических работников, которым по результатам аттестации присвоена квалификационная категория, в общей численности педагогических работников, в том числе:	9 человек/ 60%
1.8.1	Высшая	1 человек/ 7%
1.8.2	Первая	9 человек/ 58%
1.9	Численность/удельный вес численности педагогических работников в общей численности педагогических работников, педагогический стаж работы которых составляет:	человек/%
1.9.1	До 5 лет	5 человек/ 33 %
1.9.2	Свыше 30 лет	0
1.10	Численность/удельный вес численности педагогических работников в общей численности педагогических работников в возрасте до 30 лет	1 человек/ 6 %
1.11	Численность/удельный вес численности педагогических работников в общей численности педагогических работников в возрасте от 55 лет	2 человек/ 12%
1.12	Численность/удельный вес численности педагогических и административно-хозяйственных работников, прошедших за последние 5 лет повышение квалификации/профессиональную переподготовку по профилю педагогической деятельности или иной осуществляемой в образовательной организации деятельности, в общей численности педагогических и административно-хозяйственных работников	15 человек/ 100%
1.13	Численность/удельный вес численности педагогических и административно-хозяйственных работников, прошедших повышение квалификации по применению в образовательном процессе федеральных государственных образовательных стандартов в общей численности педагогических и административно-хозяйственных работников	15 человек/ 100%
1.14	Соотношение "педагогический работник/воспитанник" в дошкольной образовательной организации	15 человек/ 158 человек
1.15	Наличие в образовательной организации следующих педагогических работников:	
1.15.1	Музыкального руководителя	да
1.15.2	Инструктора по физической культуре	да
1.15.3	Учителя-логопеда	да
1.15.4	Логопеда	нет
1.15.5	Учителя- дефектолога	нет
1.15.6	Педагога-психолога	да
2.	<b>Инфраструктура</b>	
2.1	Общая площадь помещений, в которых осуществляется образовательная деятельность, в расчете на одного воспитанника	14 кв.м.
2.2	Площадь помещений для организации дополнительных видов деятельности воспитанников	181,2 кв.м.
2.3	Наличие физкультурного зала	да
2.4	Наличие музыкального зала	да
2.5	Наличие прогулочных площадок, обеспечивающих физическую активность и разнообразную игровую деятельность воспитанников на прогулке	да

Анализ показателей указывает на то, что детский сад имеет достаточную инфраструктуру,

которая соответствует требованиям СП 2.4.3648-20 «Санитарно-эпидемиологические требования к организациям воспитания и обучения, отдыха и оздоровления детей и молодежи» и позволяет реализовывать образовательные программы в полном объеме в соответствии с ФГОС ДО.

Детский сад укомплектован достаточным количеством педагогических и иных работников, которые имеют высокую квалификацию и регулярно проходят повышение квалификации, что обеспечивает результативность образовательной деятельности.